



USTRZYCKA ROZETA
Szlak Turystyczny Rowerowy
Na dwóch kółkach
w krainie ropy

**Bieszczadzkie Centrum Turystyki i Promocji
w Ustrzykach Dolnych**
ul. Rynek 16, 38-700 Ustrzyki Dolne
tel. 13 471 11 30, 662 126 104
e-mail: cit@ustrzyki-dolne.pl;
www.visitustrzyki.pl, www.bctip.ustrzyki-dolne.pl

- miejsce postojowe

ROPIENKA

Ropienka to duża wieś z bogatą i fascynującą historią. Położona u podnóża pasma Chwaniów w dolinie potoku Ropienka.

Wieś została założona na prawie wołoskim przez Wancza, kniazia Wańkowej. Przywilej na założenie Ropienki wydał Piotr Kmita w 1513 roku.

Miejscowość ta nabrała dużego znaczenia dzięki pierwszym wierceniom górniczym w 1862 roku i funkcjonującym przedsiębiorstwom zajmującym się wydobywaniem ropy naftowej od lat 80-tych XIX wieku.

W 1869 roku prawa własnościowe do Ropienki nabył Jan Wierzbicki wraz z małżonką. Byli to ludzie bardzo zaangażowani w życie lokalnej społeczności. Ufundowali oni kościół, który później stał się ich kaplicą grobową. Jest to budowla o konstrukcji zrębowej, oszalowana deskami. Dach jednokalenicowy. Obiekt wpisany jest do rejestru zabytków Województwa Podkarpackiego.

Ropienka borykała się też z Ukraińską Powstańczą Armią. Przy skrzyżowaniu dróg Ropienka-Stańkowa jest pomnik upamiętniający wydarzenia z 29 i 30 lipca 1944 roku. Wówczas to członkowie UPA dokonali mordu na mieszkańcach Leszczowatego, Breilkowa i Wańkowej. Wydarzenia te zostały nazwane „Mordem z Ropienki”.

Zabytkowa kopalnia w Ropience działa po dziś dzień. Pierwszym właścicielem kopalni był Maksymilian Zatorski. Po jego śmierci prawa do kopalni przeszły w ręce Wierzbickich. Ci zaś przekazali w dzierżawę na 25 lat Wańkową

Mikołajowi Giuselowi. Ten z kolei we wrześniu 1883 roku przekazał swoje prawa do dzierżawy Thomasowi Estake'owi, który wprowadził kanadyjskie metody wiertnicze. Po II wojnie światowej w Ropience funkcjonowało 127 odwiertów. Niestety od 2005 roku w Ropience zlikwidowano 130 odwiertów. Obecnie w kopalni znajduje się 400 odwiertów, z czego eksploatuje się 208.

Opis trasy: Trasa rozpoczyna się w parku wiejskim w Ropience. Stamtąd kierujemy się drogą numer 2226R do miejscowości Stańkowa, tam przy świetlicy wiejskiej znajduje się miejsce na odpoczynek. Po odpoczynku wracamy ponownie na drogę nr 2226R w kierunku Zawadki. Przy zabytkowym cmentarzu w Zawadce znajduje się kolejne miejsce postojowe. Z Zawadki ruszamy drogą nr 2224R w kierunku Ropienki. Koło Szkoły Podstawowej w Ropience skręcamy w prawo i drogą powiatową nr 2293R wracamy do parku wiejskiego przy kościele pw. św. Barbary w Ropience.



STAŃKOWA

Stańkowa to wieś położona w dolinie potoku Borsukowiec, na północ od Ustrzyk Dolnych. Miejscowość ta powstała na prawie niemieckim w ramach kolonizacji przeprowadzonej przez Mikołaja Tyrawskich aż do drugiej połowy XVII wieku. Później należała do rodziny Ossolińskich, a następnie Urbańskich. W 1526 roku odnotowano istnienie cerkwi parafialnej. W okresie międzywojennym była to duża wieś. Podczas „Akcji Wisła” wysiedlono znaczną część miejscowej ludności.

Stańkowa jest jednym z najstarszych ośrodków górnictwa naftowego na świecie. Kopalnie ropy naftowej istniały tu przed rokiem 1884.

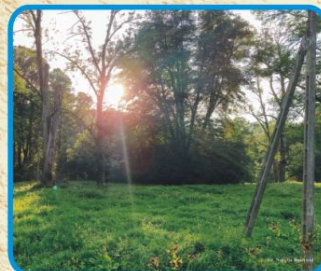
W latach 1977-1981 Stańkowa nosiła nazwę Rzeczeki. Słownik geograficzny Królestwa Polskiego i innych krajów słowiańskich, tom XI, str. 212 tak opisuje Stańkową.

„...Dolna i Górna, ws. pow. liski, w okolicy podgórskiej i leśnej, nad potokiem dopł. Tyrawki, uchodzącej do Sanu. Par. rz. kat. w Tyrawie Wołoskiej 5, 6 km.

a gr. kat. w Zawadce. Chaty są zbudowane w długą ulicę po brzegach potoku, którego dolinę otaczają pasma wzgórz, tworzące dział wodny między mniejszymi dopływami Sanu. Wzgórza te sięgają na płd. w Stańkowej Górze do 555 mt., na płn. 547 mt. wzn. Na płd. wschód przypiera S. do lasu Stanisk, który ją dzieli od wsi Ropienki. Na płd. graniczy z wsią Paszową, na zach. z Rakową a na płn. z Zawadką. S. ma 97 dm. i 640 mk. ; 210 rz. kat., 411 gr. kat. i 19 izrael..”

Opis trasy: Jeśli rozpoczynamy swoją trasę z miejsca postojowego przy świetlicy w Stańkowej kierujemy się w prawo drogą powiatową nr 2226R

w kierunku Zawadki. Następnie po około 6 km dojeżdżamy do cmentarza w Zawadce. Po odpoczynku wracamy na drogę nr 2224R w kierunku Ropienki. Przy Szkole Podstawowej w Ropience skręcamy w prawo. Drogą 2293R dojeżdżamy do skrzyżowania z drogą 2226R. Przy pomniku upamiętniającym pomordowanych przez UPA skręcamy w prawo. Drogą nr 2226R dojeżdżamy z powrotem do świetlicy wiejskiej w Stańkowej.



ZAWADKA

Zawadka to wieś położona nad potokiem Tarnawka. Pierwsza wzmianka o osadzie pochodzi z 1513 roku, natomiast w 1526 roku wymieniana jest cerkiew



parafialna. Wieś została założona przez ród Tarnawskich herbu Sas, jeden z najznamienitszych rodów szlacheckich na ziemi sanockiej.

W XIX i XX wieku Zawadka była wsią przemysłową, na jej terenie działała cegielnia, młyn i tartak wodny oraz wpalano wapno i wyrabiano potaż (stosowany m.in. do wyrobu szkła i mydła).

W okresie międzywojennym wieś ta liczyła 149 domów i 759 mieszkańców. Przeprowadzenie w 1947 „Akcji Wisła” spowodowało, że wieś prawie opustoszała. Pozostali tylko mieszkańcy pracujący w pobliskiej kopalni ropy naftowej w Ropience.

W Zawadce można zobaczyć:

- Cerkwisko - miejsce po rozebranej w 1951 roku cerkwi, pochodzącej z 1838 roku, z której pozostała zabytkowa chrzcielnica.
- Cmentarz - stary cmentarz greckokatolicki z zachowanym nagrobkiem wykonanym w całości z piaszkowca, który ma rzadki kształt wnękowej kapliczki osadzonej na słupie.

Opis trasy: Z cmentarza wyjeżdżamy na drogę nr 2224R w kierunku Ropienki. Przy szkole podstawowej w Ropience skręcamy w prawo i drogą powiatową nr 2293R kierujemy się w stronę kościoła pw. św. Barbary w Ropience. Na skrzyżowaniu dróg nr 2293R i 2226R skręcamy w prawo w kierunku Stańkowej. Po około 14 km wracamy do cmentarza w Zawadce, gdzie rozpoczęliśmy wycieczkę.

